



Частое учреждение высшего образования  
«Столичный институт бизнес-технологий и управления»  
(ЧУВО СИБТУ)

---

---



Утверждаю  
ректор ЧУВО СИБТУ  
Ю.А. Мартыненко  
\_\_\_\_\_ 2017 г.

**Отчет о результатах самообследования  
ЧУВО «Столичный институт бизнес-технологий и управления»  
по состоянию на 1 апреля 2017 г.**

Рассмотрен  
Ученым советом  
Протокол заседания № 32  
от « 14 » апреля 2017 г.

Самообследование образовательной организации высшего образования (далее - самообследование) проводится в соответствии с Порядком проведения самообследования образовательной организацией (далее - порядок проведения самообследования), утвержденным приказом Минобрнауки России от 14 июня 2013 г. N 462 "Об утверждении Порядка проведения самообследования образовательной организацией" (зарегистрирован Минюстом России 27 июня 2013 г., регистрационный N 28908).

Самообследование ЧУВО СИБТУ проводится в целях обеспечения доступности и открытости информации о деятельности образовательной организации.

## Часть 1

### Аналитическая часть

#### 1. Общие сведения об образовательной организации.

**Частное учреждение высшего образования «Столичный институт бизнес-технологий и управления» (ЧУВО СИБТУ).**

**Местонахождение структурных подразделений института:**

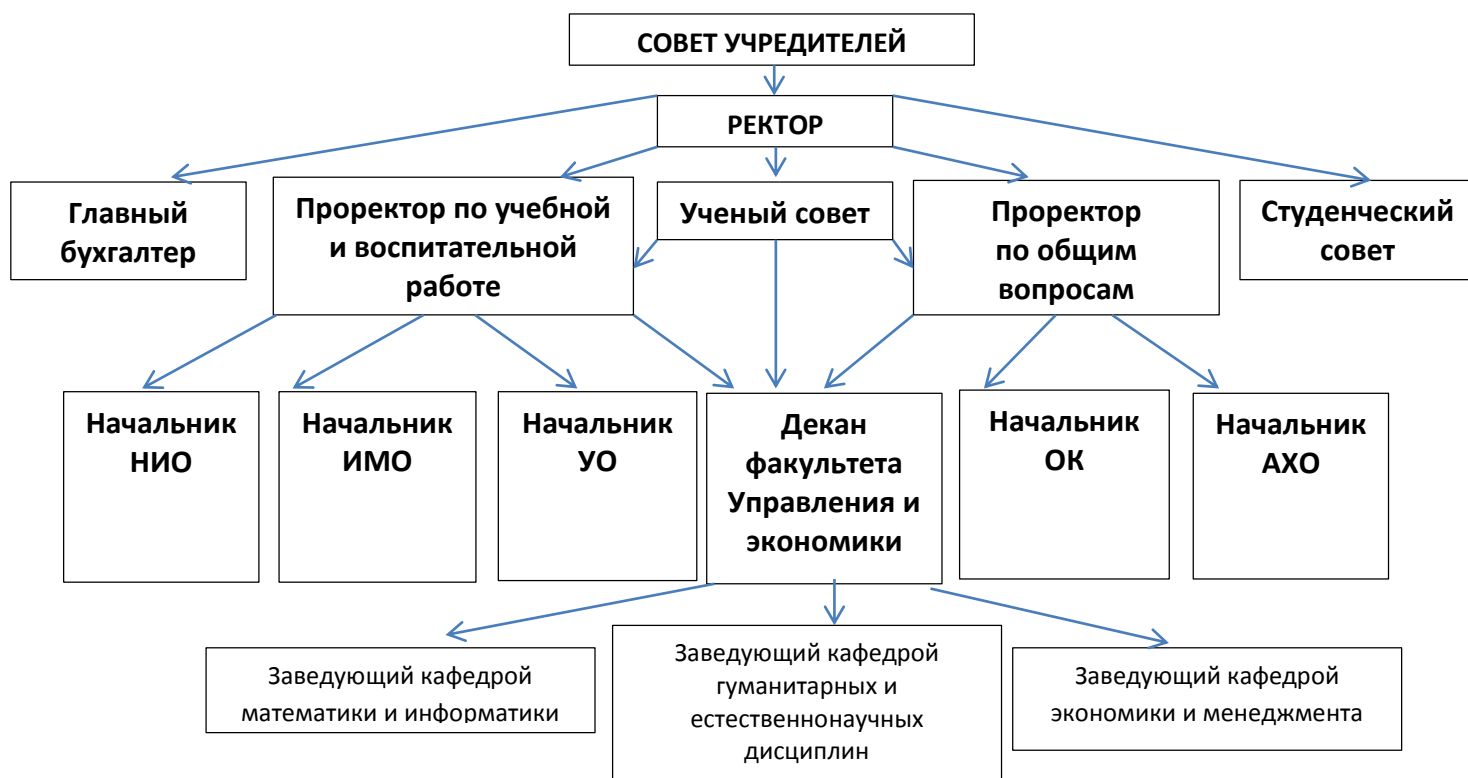
109544, Москва, ул. Вековая, д. 21, стр. 3

**Контактные телефоны:** (495)510-54-98, (495)971-67-27

**Электронный адрес:** nousibtu@yandex.ru

**Цель (миссия) ЧУВО СИБТУ** удовлетворение потребности граждан в получении высшего образования в сфере экономики и управления без отрыва от профессиональной деятельности.

#### Система управления ЧУВО СИБТУ:



Программой развития ЧУВО СИБТУ на 2013-2018 гг. запланировано: расширение материально-технической базы на 35%, обновление учебно-методического обеспечения

основных профессиональных образовательных программ на 100%, увеличение численности контингента на 50%, развитие научной и международной деятельности института, совершенствование системы дистанционного обучения, повышение качества подготовки выпускников, внедрение современных инновационных технологий обучения в образовательный процесс, создание благоприятной социальной среды для эффективного и всестороннего развития личности обучающегося и формирования его профессиональных компетенций.

## 2. Образовательная деятельность.

В соответствии с Лицензией № 1722, выданной 27 октября 2015 г. Федеральной службой по надзору в сфере образования и науки, ЧУВО СИБГУ реализует основные профессиональные образовательные программы высшего образования по направлениям подготовки бакалавров 38.03.01 Экономика (профиль экономика предприятий и организаций) и 38.03.02 Менеджмент (профиль менеджмент организации) по заочной форме получения образования по виду прикладной бакалавриат.

### Оценка соответствия реализуемых образовательных программ требованиям ФГОС и нормативным документам

Показатель	Критерий	Основание (нормативная база)	Основная профессиональная образовательная программа	
			Экономика	Менеджмент
<b>Общие требования к ОПОП по направлению подготовки:</b>				
Соответствие срока освоения основной образовательной программы по заочной форме получения образования, лет	Не менее 4,5 и не более 5 лет	Раздел III ФГОС	выполнено	выполнено
Общая трудоемкость основной профессиональной образовательной программы (в зачетных единицах)	240 ЗЕ	Раздел III ФГОС	выполнено	выполнено
Трудоемкость основной образовательной программы за учебный год (в зачетных единицах) при заочной форме обучения	Не более 75 ЗЕ	Раздел III ФГОС	требование отсутствует	требование отсутствует
<b>Требования к структуре ОПОП:</b>				
Соответствие структуры ОПОП	Точное соответствие ФГОС	Раздел VI ФГОС	соответствует	соответствует
Соответствие формируемых компетенций ОПОП и ФГОС	Точное соответствие ФГОС	Раздел V ФГОС	соответствует	соответствует
Соблюдение трудоемкости блоков (в зачетных единицах)	Соответствие трудоемкости допустимым значениям ФГОС	Раздел VI ФГОС	соответствует	соответствует
Соответствие наличия альтернативности дисциплин по выбору обучающихся	Не менее двух дисциплин для выбора	Раздел VI ФГОС	соответствует	соответствует
Количество часов, отведенных на занятия лекционного типа по Блоку 1	Не более 50%	Раздел VI ФГОС	соответствует	соответствует
<b>Требования к условиям реализации ОПОП:</b>				
Электронная информационно-образовательная среда, в том	Индивидуальный неограниченный	Раздел VII ФГОС	выполнено	выполнено

числе ЭБС	доступ			
Квалификация руководящих и научно-педагогических работников	Не более 10 зачетных Соответствие квалификационным характеристикам ЕКС и профессиональным стандартом (при наличии)	Раздел VII ФГОС	выполнено	выполнено
Доля штатных научно-педагогических работников (в приведенных к целочисленным значениям ставок)	Не менее 50 % от общего количества научно-педагогических работников организации	Раздел VII ФГОС	Выполнено 55,6%	
Доля научно-педагогических работников (в приведенных к целочисленным значениям ставок), имеющих образование, соответствующее профилю преподаваемой дисциплины (модуля) в общем числе НПР, реализующих ОПОП	Не менее 70 %	Раздел VII ФГОС	Выполнено 100%	Выполнено 100%
Доля научно-педагогических работников (в приведенных к целочисленным значениям ставок), имеющих ученую степень и/или ученое звание (в том числе за рубежом и признаваемое РФ) в общем числе НПР, реализующих ОПОП	Не менее 70 %	Раздел VII ФГОС	Выполнено 75,8%	Выполнено 71,4%
Доля работников (в приведенных к целочисленным значениям ставок) из числа руководителей и работников организаций в общем числе работников, реализующих ОПОП	Не менее 10 %	Раздел VII ФГОС	Выполнено 16,7%	Выполнено 14,3%

В 2016 году был проведен выпуск 23 человека:

- направление «Менеджмент» - 16 человек (средний балл итогового междисциплинарного экзамена - 4,3; средний балл защиты ВКР – 4,0);

- направление «Экономика» - 7 человек (средний балл итогового междисциплинарного экзамена -4,3; средний балл защиты ВКР – 4,3).

Для обеспечения гарантии качества подготовки в ЧУВО СИБТУ функционирует внутренняя система оценки качества образования: система многоступенчатого контроля качества образования, которая охватывает всю деятельность по организации и проведению систематического измерения качества подготовки выпускников и управления качеством образования.

Контроль основных промежуточных состояний в институте осуществляется последовательным сбором информации в рамках организованного контроля качества: входной контроль; текущий контроль; результаты промежуточной аттестации (в том числе защита курсовых работ (проектов)); результаты итоговой аттестации.

Управление качеством образования в институте строится на основе достоверной информации, что позволяет принимать правильные, научно-обоснованные решения и соответственно управлять образовательной организацией на уровне современных требований. Достоверность получаемой информации достигается за счет использования различных источников информации и многоаспектного характера проводимого контроля деятельности по организации образовательного процесса.

Представленная в практике работы института система контроля качества образования имеет несколько ступеней и характерных особенностей.

Первая ступень – контроль за формированием общекультурных и профессиональных компетенций обучающихся осуществляют преподаватели с помощью методов педагогической диагностики и разработанных фондов оценочных средств.

Вторая ступень – контроль в рамках работы кафедр. В настоящее время в институте действуют 3 кафедры, они являются основным центром взаимоконтроля деятельности профессорско-преподавательского состава. Они осуществляют специализированный контроль, поскольку более приближены к содержанию образования, специфике преподаваемых дисциплин.

Третья ступень – административный контроль:

Деятельность декана факультета по контролю качества подготовки выпускников основана на использовании следующих форм и методов контроля с учетом специфики возложенных на него обязанностей: наблюдение за ходом образовательного процесса и его результативности при посещении учебных занятий и внеаудиторных мероприятия; изучение документации обучающихся; обсуждение и анализ аудиторных и внеаудиторных занятий с преподавателями; беседы с обучающимися, ознакомление с текущей, промежуточной и итоговой успеваемостью студентов; анализ данных защиты курсовых и выпускных квалификационных работ.

Контроль со стороны информационно-методического отдела проводится с целью определения уровня владения преподавателями методикой, технологией преподавания; использования результатов контроля для управления деятельностью преподавателей, мониторинга профессиональной квалификации и компетентности преподавателей. Значительное внимание при этом уделяется анализу качества подготовки обучающихся, выявлению условий повышения качества обучения, изучению взаимосвязи качественных показателей успеваемости и квалификации педагогических работников. Для реализации данного направления методической деятельности проводится следующая работа:

-осуществляется контроль состояния учебно-планирующей документации и комплексно-методического обеспечения преподавательской деятельности ППС (совместно с заведующими кафедрами);

-проводится мониторинг востребованности выпускников по направлениям подготовки на региональном рынке труда;

-проводится целевое посещение и анализ аудиторных занятий преподавателей на предмет контроля реализации требований Федеральных государственных образовательных стандартов по преподаваемым дисциплинам;

Четвертая ступень – проректор по учебной и воспитательной работе осуществляет контроль уровня развития и профессионального становления обучающихся и качества подготовки выпускников, контроль качества организации образовательного процесса и профессионального роста научно-педагогических работников.

Пятая ступень – контроль со стороны ректора института: определение перспектив и приоритетов в деятельности института для планирования повышения качества образования; контроль качества работы структурных подразделений, использование результатов контроля для управления деятельностью ЧУВО СИБТУ.

### 3. Научно-исследовательская деятельность

Для активизации научно-исследовательской деятельности в ЧУВО СИБТУ открыта должность научного работника, в функционал которого входит развитие данного направления деятельности института, привлечение к выполнению научно-исследовательской работы, как преподавателей института, так и студентов с целью привития им навыков исследовательской деятельности. Советом учредителей принято решение об открытии финансирования на научную деятельность института.

#### 4. Международная деятельность

Международная деятельность института за предшествующий самообследованию период заключалась в обучении иностранных граждан.

#### 5. Внеучебная работа

В связи с тем, что ЧУВО СИБТУ реализует основные образовательные программы по заочной форме получения образования, внеучебная работа проводится в ограниченных формах и только в дни присутствия студентов в институте (сессионный период).

#### 6. Материально-техническое обеспечение

Материально-техническая база ЧУВО СИБТУ соответствует санитарным и противопожарным требованиям, требованиям безопасности и антитеррористической защищенности, требованиям к оснащению ОПОП по направлениям подготовки, учебно-лабораторная база реализации образовательных программ имеет современную компьютерную технику, лицензионное программное обеспечение и ежегодно пополняется и обновляется. Для обучающихся и научно-педагогических работников организован пункт питания – буфет, оборудовано помещение для работы медицинских работников, также имеется оборудованный физкультурный (тренажерный) зал.

## ЧАСТЬ 2

### **Результаты анализа показателей самообследования**

(в ред. Приказа Минобрнауки России от 15.02.2017 N 136)

№ п/п	Показатели	Единица измерения
1.	Образовательная деятельность	
1.1	Общая численность студентов (курсантов), обучающихся по образовательным программам бакалавриата, программам специалитета, программам магистратуры, в том числе:	46 человек
1.1.1	По очной форме обучения	Не реализуется
1.1.2	По очно-заочной форме обучения	Не реализуется
1.1.3	По заочной форме обучения	46 человек
1.2	Общая численность аспирантов (адъюнктов, ординаторов, интернов, ассистентов-стажеров), обучающихся по образовательным программам подготовки научно-	Не реализуется

	педагогических кадров в аспирантуре (адъюнктуре), программам ординатуры, программам ассистентуры-стажировки, в том числе:	
1.2.1	По очной форме обучения	Не реализуется
1.2.2	По очно-заочной форме обучения	Не реализуется
1.2.3	По заочной форме обучения	Не реализуется
1.3	Общая численность студентов (курсантов), обучающихся по образовательным программам среднего профессионального образования, в том числе:	Не реализуется
1.3.1	По очной форме обучения	Не реализуется
1.3.2	По очно-заочной форме обучения	Не реализуется
1.3.3	По заочной форме обучения	Не реализуется
1.4	Средний балл студентов (курсантов), принятых по результатам единого государственного экзамена на первый курс на обучение по очной форме по программам бакалавриата и специалитета по договору об образовании на обучение по образовательным программам высшего образования	Прием не осуществляется
1.5	Средний балл студентов (курсантов), принятых по результатам дополнительных вступительных испытаний на первый курс на обучение по очной форме по программам бакалавриата и специалитета по договору об образовании на обучение по образовательным программам высшего образования	Прием не осуществляется
1.6	Средний балл студентов (курсантов), принятых по результатам единого государственного экзамена и результатам дополнительных вступительных испытаний на обучение по очной форме по программам бакалавриата и специалитета за счет средств соответствующих бюджетов бюджетной системы Российской Федерации	Прием не осуществляется
1.7	Численность студентов (курсантов) - победителей и призеров заключительного этапа всероссийской олимпиады школьников, членов сборных команд Российской Федерации, участвовавших в международных олимпиадах по общеобразовательным предметам по специальностям и (или) направлениям подготовки, соответствующим профилю всероссийской олимпиады школьников или международной олимпиады, принятых на очную форму обучения на первый курс по программам бакалавриата и специалитета без вступительных испытаний	Прием не осуществляется
1.8	Численность студентов (курсантов) - победителей и призеров олимпиад школьников, принятых на очную форму обучения на первый курс по программам бакалавриата и специалитета по специальностям и направлениям подготовки,	Прием не осуществляется

	соответствующим профилю олимпиады школьников, без вступительных испытаний	
1.9	Численность/удельный вес численности студентов (курсантов), принятых на условиях целевого приема на первый курс на очную форму обучения по программам бакалавриата и специалитета в общей численности студентов (курсантов), принятых на первый курс по программам бакалавриата и специалитета на очную форму обучения	Прием не осуществляется
1.10	Удельный вес численности студентов (курсантов), обучающихся по программам магистратуры, в общей численности студентов (курсантов), обучающихся по образовательным программам бакалавриата, программам специалитета, программам магистратуры	Не реализуется
1.11	Численность/удельный вес численности студентов (курсантов), имеющих диплом бакалавра, диплом специалиста или диплом магистра других организаций, осуществляющих образовательную деятельность, принятых на первый курс на обучение по программам магистратуры образовательной организации, в общей численности студентов (курсантов), принятых на первый курс по программам магистратуры на очную форму обучения	Прием не осуществляется
1.12	Общая численность студентов образовательной организации, обучающихся в филиале образовательной организации (далее - филиал) <*>	Филиал отсутствует
2.	Научно-исследовательская деятельность	
2.1	Количество цитирований в индексируемой системе цитирования Web of Science в расчете на 100 научно-педагогических работников	0 единиц
2.2	Количество цитирований в индексируемой системе цитирования Scopus в расчете на 100 научно-педагогических работников	0 единиц
2.3	Количество цитирований в Российском индексе научного цитирования (далее - РИНЦ) в расчете на 100 научно-педагогических работников	0 единиц
2.4	Количество статей в научной периодике, индексируемой в системе цитирования Web of Science, в расчете на 100 научно-педагогических работников	0 единиц
2.5	Количество статей в научной периодике, индексируемой в системе цитирования Scopus, в расчете на 100 научно-педагогических работников	0 единиц
2.6	Количество публикаций в РИНЦ в расчете на 100 научно-педагогических работников	0 единиц



2.7	Общий объем научно-исследовательских, опытно-конструкторских и технологических работ (далее - НИОКР)	0 тыс. руб.
2.8	Объем НИОКР в расчете на одного научно-педагогического работника	0 тыс. руб.
2.9	Удельный вес доходов от НИОКР в общих доходах образовательной организации	0 %
2.10	Удельный вес НИОКР, выполненных собственными силами (без привлечения соисполнителей), в общих доходах образовательной организации от НИОКР	0 %
2.11	Доходы от НИОКР (за исключением средств бюджетов бюджетной системы Российской Федерации, государственных фондов поддержки науки) в расчете на одного научно-педагогического работника	0 тыс. руб.
2.12	Количество лицензионных соглашений	0 единиц
2.13	Удельный вес средств, полученных образовательной организацией от управления объектами интеллектуальной собственности, в общих доходах образовательной организации	0 %
2.14	Численность/удельный вес численности научно-педагогических работников без ученой степени - до 30 лет, кандидатов наук - до 35 лет, докторов наук - до 40 лет, в общей численности научно-педагогических работников	0/0 человек/%
2.15	Численность/удельный вес численности научно-педагогических работников, имеющих ученую степень кандидата наук, в общей численности научно-педагогических работников образовательной организации	11/52 человек/%
2.16	Численность/удельный вес численности научно-педагогических работников, имеющих ученую степень доктора наук, в общей численности научно-педагогических работников образовательной организации	2/9,5 человек/%
2.17	Численность/удельный вес численности научно-педагогических работников, имеющих ученую степень кандидата и доктора наук, в общей численности научно-педагогических работников филиала (без совместителей и работающих по договорам гражданско-правового характера) <*>	Филиал отсутствует
2.18	Количество научных журналов, в том числе электронных, издаваемых образовательной организацией	0 единиц
2.19	Количество грантов за отчетный период в расчете на 100 научно-педагогических работников	0 единиц
3.	Международная деятельность	
3.1	Численность/удельный вес численности иностранных	1/2

	студентов (курсантов) (кроме стран Содружества Независимых Государств (далее - СНГ)), обучающихся по образовательным программам бакалавриата, программам специалитета, программам магистратуры, в общей численности студентов (курсантов), в том числе:	человек/%
3.1.1	По очной форме обучения	Не реализуется
3.1.2	По очно-заочной форме обучения	Не реализуется
3.1.3	По заочной форме обучения	1/2 человек/%
3.2	Численность/удельный вес численности иностранных студентов (курсантов) из стран СНГ, обучающихся по образовательным программам бакалавриата, программам специалитета, программам магистратуры, в общей численности студентов (курсантов), в том числе:	1/2 человек/%
3.2.1	По очной форме обучения	Не реализуется
3.2.2	По очно-заочной форме обучения	Не реализуется
3.2.3	По заочной форме обучения	1/2 человек/%
3.3	Численность/удельный вес численности иностранных студентов (курсантов) (кроме стран СНГ), завершивших освоение образовательных программ бакалавриата, программ специалитета, программ магистратуры, в общем выпуске студентов (курсантов)	0/0 человек/%
3.4	Численность/удельный вес численности иностранных студентов (курсантов) из стран СНГ, завершивших освоение образовательных программ бакалавриата, программ специалитета, программ магистратуры, в общем выпуске студентов (курсантов)	0/0 человек/%
3.5	Численность/удельный вес численности студентов (курсантов) образовательной организации, обучающихся по очной форме обучения по образовательным программам бакалавриата, программам специалитета, программам магистратуры, прошедших обучение за рубежом не менее семестра (триместра), в общей численности студентов (курсантов)	Не реализуется
3.6	Численность студентов (курсантов) иностранных образовательных организаций, прошедших обучение в образовательной организации по очной форме обучения по образовательным программам бакалавриата, программам специалитета, программам магистратуры, не менее семестра (триместра)	Не реализуется
3.7	Численность/удельный вес численности иностранных граждан из числа научно-педагогических работников в общей	0/0 человек/%

	численности научно-педагогических работников	
3.8	Численность/удельный вес численности иностранных граждан (кроме стран СНГ) из числа аспирантов (адъюнктов, ординаторов, интернов, ассистентов-стажеров) образовательной организации в общей численности аспирантов (адъюнктов, ординаторов, интернов, ассистентов-стажеров)	Не реализуется
3.9	Численность/удельный вес численности иностранных граждан стран СНГ из числа аспирантов (адъюнктов, ординаторов, интернов, ассистентов-стажеров) образовательной организации в общей численности аспирантов (адъюнктов, ординаторов, интернов, ассистентов-стажеров)	Не реализуется
3.10	Объем средств, полученных образовательной организацией на выполнение НИОКР от иностранных граждан и иностранных юридических лиц	0 тыс. руб.
3.11	Объем средств от образовательной деятельности, полученных образовательной организацией от иностранных граждан и иностранных юридических лиц	0 тыс. руб.
4.	Финансово-экономическая деятельность	
4.1	Доходы образовательной организации по всем видам финансового обеспечения (деятельности)	4059,7 тыс. руб.
4.2	Доходы образовательной организации по всем видам финансового обеспечения (деятельности) в расчете на одного научно-педагогического работника	184,5 тыс. руб.
4.3	Доходы образовательной организации из средств от приносящей доход деятельности в расчете на одного научно-педагогического работника	184,5 тыс. руб.
4.4	Отношение среднего заработка научно-педагогического работника в образовательной организации (по всем видам финансового обеспечения (деятельности)) к соответствующей среднемесячной начисленной заработной плате наемных работников в организациях, у индивидуальных предпринимателей и физических лиц (среднемесячному доходу от трудовой деятельности) в субъекте Российской Федерации	33 %
(пп. 4.4 в ред. Приказа Минобрнауки России от 15.02.2017 N 136)		
5.	Инфраструктура	
5.1	Общая площадь помещений, в которых осуществляется образовательная деятельность, в расчете на одного студента (курсанта), в том числе:	14 кв. м
5.1.1	Имеющихся у образовательной организации на праве собственности	0 кв. м
5.1.2	Закрепленных за образовательной организацией на праве	0 кв. м

	оперативного управления	
5.1.3	Предоставленных образовательной организации в аренду, безвозмездное пользование	14 кв. м
5.2	Количество компьютеров в расчете на одного студента (курсанта)	1,0 единиц
5.3	Удельный вес стоимости оборудования (не старше 5 лет) образовательной организации в общей стоимости оборудования	72 %
5.4	Количество экземпляров печатных учебных изданий (включая учебники и учебные пособия) из общего количества единиц хранения библиотечного фонда, состоящих на учете, в расчете на одного студента (курсанта)	77 единиц
5.5	Удельный вес укрупненных групп специальностей и направлений подготовки, обеспеченных электронными учебными изданиями (включая учебники и учебные пособия) в количестве не менее 20 изданий по основным областям знаний	100 %
5.6	Численность/удельный вес численности студентов (курсантов), проживающих в общежитиях, в общей численности студентов (курсантов), нуждающихся в общежитиях	Общежитие отсутствует
6.	Обучение инвалидов и лиц с ограниченными возможностями здоровья	
6.1	Численность/удельный вес численности студентов (курсантов) из числа инвалидов и лиц с ограниченными возможностями здоровья, обучающихся по программам бакалавриата, программам специалитета и программам магистратуры, в общей численности студентов (курсантов), обучающихся по программам бакалавриата, программам специалитета и программам магистратуры	0/0 человек/%
6.2	Общее количество адаптированных образовательных программ высшего образования, в том числе	Не реализуются
6.2.1	программ бакалавриата и программ специалитета	Не реализуются
	для инвалидов и лиц с ограниченными возможностями здоровья с нарушениями зрения	Не реализуются
	нарушениями зрения	Не реализуются
	для инвалидов и лиц с ограниченными возможностями здоровья с нарушениями слуха	Не реализуются
	для инвалидов и лиц с ограниченными возможностями здоровья с нарушениями опорно-двигательного аппарата	Не реализуются

	для инвалидов и лиц с ограниченными возможностями здоровья с другими нарушениями	Не реализуются
	для инвалидов и лиц с ограниченными возможностями здоровья со сложными дефектами (два и более нарушений)	Не реализуются
6.2.2	программ магистратуры	Не реализуются
	для инвалидов и лиц с ограниченными возможностями здоровья с нарушениями зрения	Не реализуются
	для инвалидов и лиц с ограниченными возможностями здоровья с нарушениями слуха	Не реализуются
	для инвалидов и лиц с ограниченными возможностями здоровья с нарушениями опорно-двигательного аппарата	Не реализуются
	для инвалидов и лиц с ограниченными возможностями здоровья с другими нарушениями	Не реализуются
	для инвалидов и лиц с ограниченными возможностями здоровья со сложными дефектами (два и более нарушений)	Не реализуются
6.3	Общая численность инвалидов и лиц с ограниченными возможностями здоровья, обучающихся по программам бакалавриата и программам специалитета, в том числе	0 человек
6.3.1	по очной форме обучения	0 человек
	инвалидов и лиц с ограниченными возможностями здоровья с нарушениями зрения	0 человек
	инвалидов и лиц с ограниченными возможностями здоровья с нарушениями слуха	0 человек
	инвалидов и лиц с ограниченными возможностями здоровья с нарушениями опорно-двигательного аппарата	0 человек
	инвалидов и лиц с ограниченными возможностями здоровья с другими нарушениями	0 человек
	инвалидов и лиц с ограниченными возможностями здоровья со сложными дефектами (два и более нарушений)	0 человек
6.3.2	по очно-заочной форме обучения	0 человек
	инвалидов и лиц с ограниченными возможностями здоровья с нарушениями зрения	0 человек
	инвалидов и лиц с ограниченными возможностями здоровья с нарушениями слуха	0 человек
	инвалидов и лиц с ограниченными возможностями здоровья с нарушениями опорно-двигательного аппарата	0 человек

	инвалидов и лиц с ограниченными возможностями здоровья с другими нарушениями	0 человек
	инвалидов и лиц с ограниченными возможностями здоровья со сложными дефектами (два и более нарушений)	0 человек
6.3.3	по заочной форме обучения	0 человек
	инвалидов и лиц с ограниченными возможностями здоровья с нарушениями зрения	0 человек
	инвалидов и лиц с ограниченными возможностями здоровья с нарушениями слуха	0 человек
	инвалидов и лиц с ограниченными возможностями здоровья с нарушениями опорно-двигательного аппарата	0 человек
	инвалидов и лиц с ограниченными возможностями здоровья с другими нарушениями	0 человек
	инвалидов и лиц с ограниченными возможностями здоровья со сложными дефектами (два и более нарушений)	0 человек
6.4	Общая численность инвалидов и лиц с ограниченными возможностями здоровья, обучающихся по адаптированным программам бакалавриата и программам специалитета, в том числе	0 человек
6.4.1	по очной форме обучения	0 человек
	инвалидов и лиц с ограниченными возможностями здоровья с нарушениями зрения	0 человек
	инвалидов и лиц с ограниченными возможностями здоровья с нарушениями слуха	0 человек
	инвалидов и лиц с ограниченными возможностями здоровья с нарушениями опорно-двигательного аппарата	0 человек
	инвалидов и лиц с ограниченными возможностями здоровья с другими нарушениями	0 человек
	инвалидов и лиц с ограниченными возможностями здоровья со сложными дефектами (два и более нарушений)	0 человек
6.4.2	по очно-заочной форме обучения	0 человек
	инвалидов и лиц с ограниченными возможностями здоровья с нарушениями зрения	0 человек
	инвалидов и лиц с ограниченными возможностями здоровья с нарушениями слуха	0 человек
	инвалидов и лиц с ограниченными возможностями здоровья с нарушениями опорно-двигательного аппарата	0 человек

	инвалидов и лиц с ограниченными возможностями здоровья с другими нарушениями	0 человек
	инвалидов и лиц с ограниченными возможностями здоровья со сложными дефектами (два и более нарушений)	0 человек
6.4.3	по заочной форме обучения	0 человек
	инвалидов и лиц с ограниченными возможностями здоровья с нарушениями зрения	0 человек
	инвалидов и лиц с ограниченными возможностями здоровья с нарушениями слуха	0 человек
	инвалидов и лиц с ограниченными возможностями здоровья с нарушениями опорно-двигательного аппарата	0 человек
	инвалидов и лиц с ограниченными возможностями здоровья с другими нарушениями	0 человек
	инвалидов и лиц с ограниченными возможностями здоровья со сложными дефектами (два и более нарушений)	0 человек
6.5	Общая численность инвалидов и лиц с ограниченными возможностями здоровья, обучающихся по программам магистратуры, в том числе	0 человек
6.5.1	по очной форме обучения	0 человек
	инвалидов и лиц с ограниченными возможностями здоровья с нарушениями зрения	0 человек
	инвалидов и лиц с ограниченными возможностями здоровья с нарушениями слуха	0 человек
	инвалидов и лиц с ограниченными возможностями здоровья с нарушениями опорно-двигательного аппарата	0 человек
	инвалидов и лиц с ограниченными возможностями здоровья с другими нарушениями	0 человек
	инвалидов и лиц с ограниченными возможностями здоровья со сложными дефектами (два и более нарушений)	0 человек
6.5.2	по очно-заочной форме обучения	0 человек
	инвалидов и лиц с ограниченными возможностями здоровья с нарушениями зрения	0 человек
	инвалидов и лиц с ограниченными возможностями здоровья с нарушениями слуха	0 человек
	инвалидов и лиц с ограниченными возможностями здоровья с нарушениями опорно-двигательного аппарата	0 человек
	инвалидов и лиц с ограниченными возможностями здоровья с	0 человек

	другими нарушениями	
	инвалидов и лиц с ограниченными возможностями здоровья со сложными дефектами (два и более нарушений)	0 человек
6.5.3	по заочной форме обучения	0 человек
	инвалидов и лиц с ограниченными возможностями здоровья с нарушениями зрения	0 человек
	инвалидов и лиц с ограниченными возможностями здоровья с нарушениями слуха	0 человек
	инвалидов и лиц с ограниченными возможностями здоровья с нарушениями опорно-двигательного аппарата	0 человек
	инвалидов и лиц с ограниченными возможностями здоровья с другими нарушениями	0 человек
	инвалидов и лиц с ограниченными возможностями здоровья со сложными дефектами (два и более нарушений)	0 человек
6.6	Общая численность инвалидов и лиц с ограниченными возможностями здоровья, обучающихся по адаптированным программам бакалавриата и программам специалитета, в том числе	0 человек
6.6.1	по очной форме обучения	0 человек
	инвалидов и лиц с ограниченными возможностями здоровья с нарушениями зрения	0 человек
	инвалидов и лиц с ограниченными возможностями здоровья с нарушениями слуха	0 человек
	инвалидов и лиц с ограниченными возможностями здоровья с нарушениями опорно-двигательного аппарата	0 человек
	инвалидов и лиц с ограниченными возможностями здоровья с другими нарушениями	0 человек
	инвалидов и лиц с ограниченными возможностями здоровья со сложными дефектами (два и более нарушений)	0 человек
6.6.2	по очно-заочной форме обучения	0 человек
	инвалидов и лиц с ограниченными возможностями здоровья с нарушениями зрения	0 человек
	инвалидов и лиц с ограниченными возможностями здоровья с нарушениями слуха	0 человек
	инвалидов и лиц с ограниченными возможностями здоровья с нарушениями опорно-двигательного аппарата	0 человек
	инвалидов и лиц с ограниченными возможностями здоровья с	0 человек



	другими нарушениями	
	инвалидов и лиц с ограниченными возможностями здоровья со сложными дефектами (два и более нарушений)	0 человек
6.6.3	по заочной форме обучения	0 человек
	инвалидов и лиц с ограниченными возможностями здоровья с нарушениями зрения	0 человек
	инвалидов и лиц с ограниченными возможностями здоровья с нарушениями слуха	0 человек
	инвалидов и лиц с ограниченными возможностями здоровья с нарушениями опорно-двигательного аппарата	0 человек
	инвалидов и лиц с ограниченными возможностями здоровья с другими нарушениями	0 человек
	инвалидов и лиц с ограниченными возможностями здоровья со сложными дефектами (два и более нарушений)	0 человек
6.7	Численность/удельный вес численности работников образовательной организации, прошедших повышение квалификации по вопросам получения высшего образования инвалидами и лицами с ограниченными возможностями здоровья, в общей численности работников образовательной организации, в том числе:	0/0 человек/%
6.7.1	численность/удельный вес профессорско-преподавательского состава, прошедшего повышение квалификации по вопросам получения высшего образования инвалидами и лицами с ограниченными возможностями здоровья, в общей численности профессорско-преподавательского состава	0/0 человек/%
6.7.2	численность/удельный вес учебно-вспомогательного персонала, прошедшего повышение квалификации по вопросам получения высшего образования инвалидами и лицами с ограниченными возможностями здоровья, в общей численности учебно-вспомогательного персонала	0/0 человек/%
(п. 6 введен Приказом Минобрнауки России от 15.02.2017 N 136)		